

# Vaasa Vaskiluoto esiselvitys alueen arkeologisesta potentiaalista 2019



Timo Jussila  
Hannu Poutiainen  
Timo Sepänmaa



Tilaaaja: Sitowise Oy

## Sisältö

<b>Perustiedot</b> .....	<b>2</b>
<b>Kartat</b> .....	<b>3</b>
<b>Inventointi</b> .....	<b>6</b>
Havainnot .....	6
Kivikasat ja kuopanteet.....	7
Kivetyt tiepohjat .....	8
”Tykinkuula” .....	10
Louhos .....	11
Tulkintaa.....	11
Tulos .....	11
Lähteet .....	11
<b>Vanhoja karttoja</b> .....	<b>12</b>
<b>Liite, havaintoluettelo</b> .....	<b>15</b>

*Kansikuva:* ladottuja kivikasoja Vaskiluodon länsiosan metsäalueella.

## Perustiedot

- Alue:* Vaasa, Vaskiluoto (käytännössä sen rakentamattomat alueet).
- Tarkoitus:* Selvittää sijaitseeko alueella kiinteitä muinaisjäännöksiä tai muita suojeltavaksi arvioitavia kulttuurihistoriallisia jäännöksiä.
- Työaika:* Maastotarkastus 11.5.2019.
- Tilaaaja:* Sitowise Oy
- Tekijät:* Mikroliitti Oy, Hannu Poutiainen ja Timo Sepänmaa (maastotyö), Timo Jussila ar-  
kistotyö ja raportin koostaminen.
- Tulokset* Alueella havaittiin lukuisia erilaisia kivrakenteita, erilaisia rökkiöitä: osa kivikasoja, osa kivistä hyvin ladottuja. Maarakenteita: kuoppia ja valleja joista osa yksi vaikuttaa mahdollisilta korsuilta. Pieni kivilouhos. Kivikasat ja latomukset saattavat olla peräisin hajotetuista siirtolohkareista tai niitä on voitu tuoda paikalle. Alueella on vanhoja sekä kivillä että maalla pengerryttäjä tiepohjia, osa niistä edelleen polkuina käytössä ja maastokartalle sellaisina merkittyjä. Havaittujen rakenteiden ikä ja tarkoitus eivät ole tiedossa. Kovin vanhoja ne eivät kuitenkaan ole Tiet, kivikasat ja kuopat voivat olla peräisin Vaskiluodon rakentamisvaiheesta 1800-luvun lopulta - 1900 luvun alusta. On myös mahdollista, että saarta on ryhdytty varustamaan 1. maailmansodan aikana ja että rakenteet tai osa niistä olisi peräsin jo alkuvaiheessa keskeytyneestä linnoitustyöstä. Rakenteet kartoitettiin alustavasti ja pikaisesti käsi-gps:n tarkkuudella – pyrittiin vastaamaan kysymykseen, missä ja minkä tyyppisiä jäännöksiä alueella on. Kaikkia rakenteita ei ehkä ole havaittu eikä kartoitettu. Alustavasti rakenteet ja metsäalueen missä niitä on, voisi luokitella muuksi kulttuuriperintökohteeksi.
- Alueella on siis lukuisia erilaisia kivi- ja maarakenteita sekä teiden jäännöksiä joiden yksityiskohtaisempi dokumentointi, kulttuurihistoriallisen ja arkeologisen arvon määrittäminen on vielä tekemättä.
- Selityksiä:* Koordinaatit ja kartat ovat ETRS-TM35FIN koordinaatistossa. Kartat ovat Maanmittauslaitoksen maastotietokannasta toukokuussa 2019, ellei toisin mainittu. Muinaisjäännosrekisteri on tarkastettu 5/2019. Valokuvat ovat digitaalisia ja ne ovat tallessa Mikroliitti Oy:n serverillä.

## Kartat

**punaiset** neliöt ovat kivirakenteita (latomuksia)

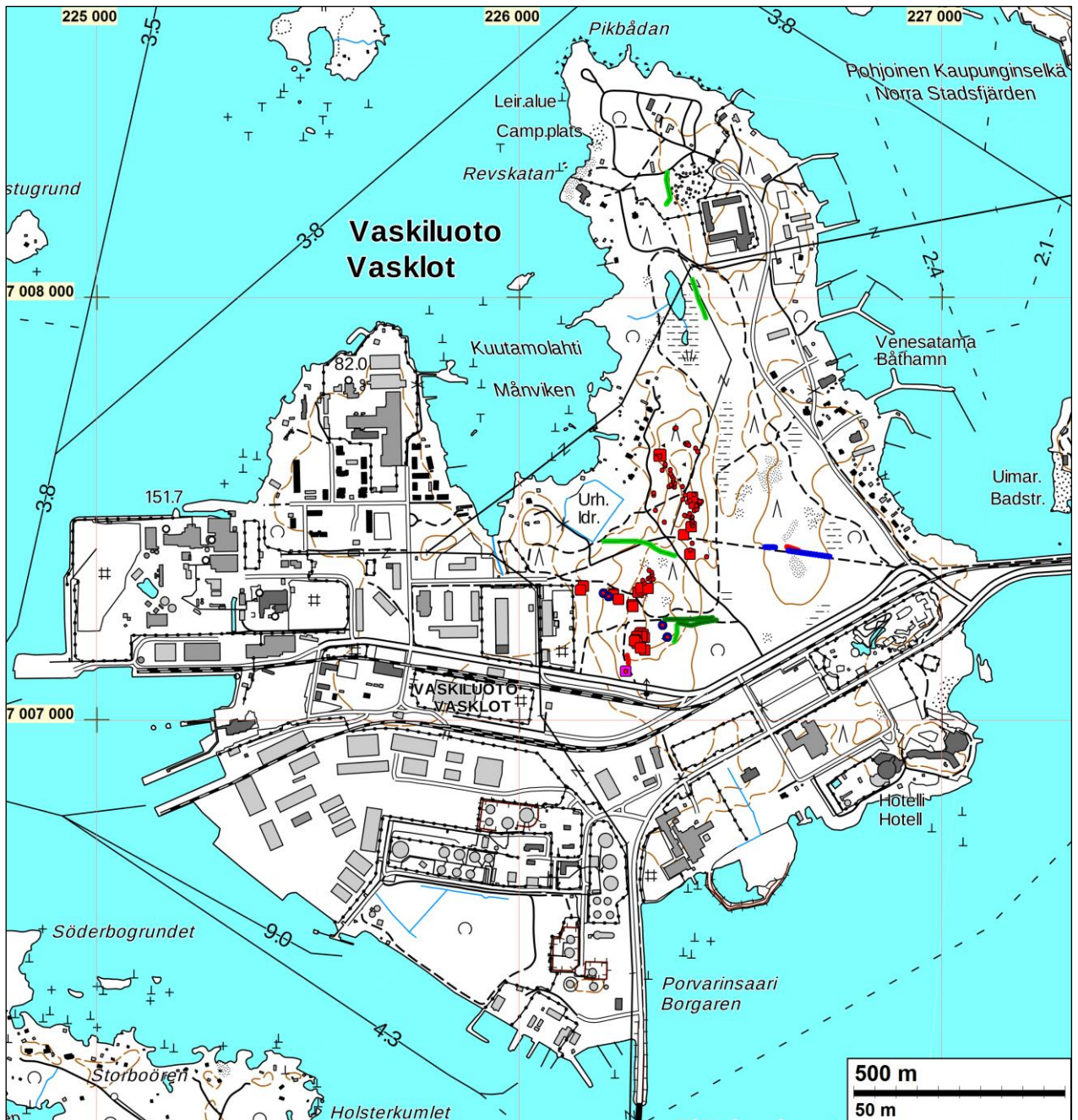
**punaiset** pallot pienempiä kivikasoja.

**siniset** maarakenteita (kuoppia, valleja).

**sinipunainen** kivilouhos

**vihreät** tiepohjia ja tie rakenteita, jotka eivät ole kartalla polkuina.

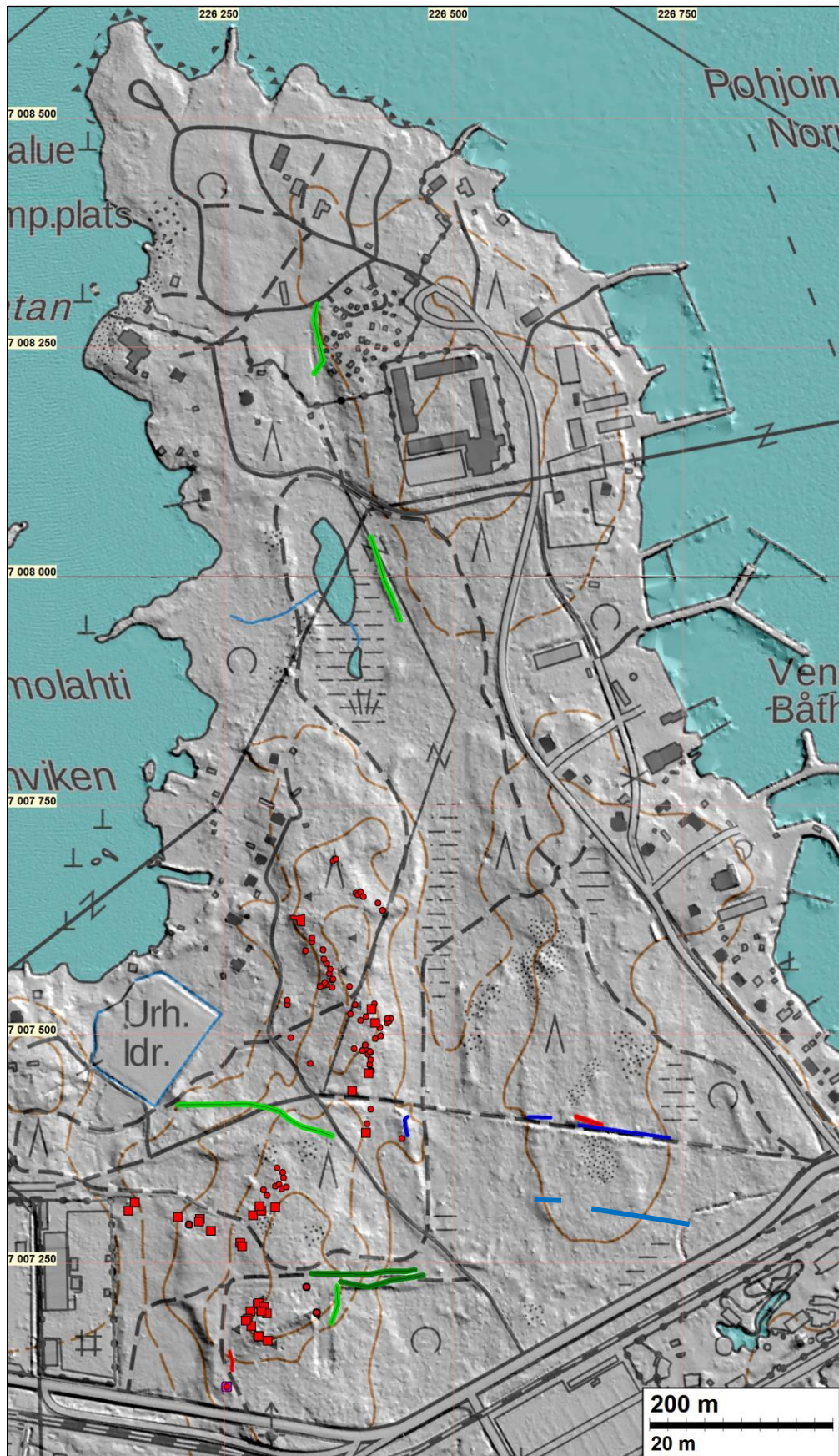
**tumman vihreät** kivistä ladottu - kylmämuurattu - tiepohja



Alueella havaittuja erilaisia rakenteiden jäännöksiä.

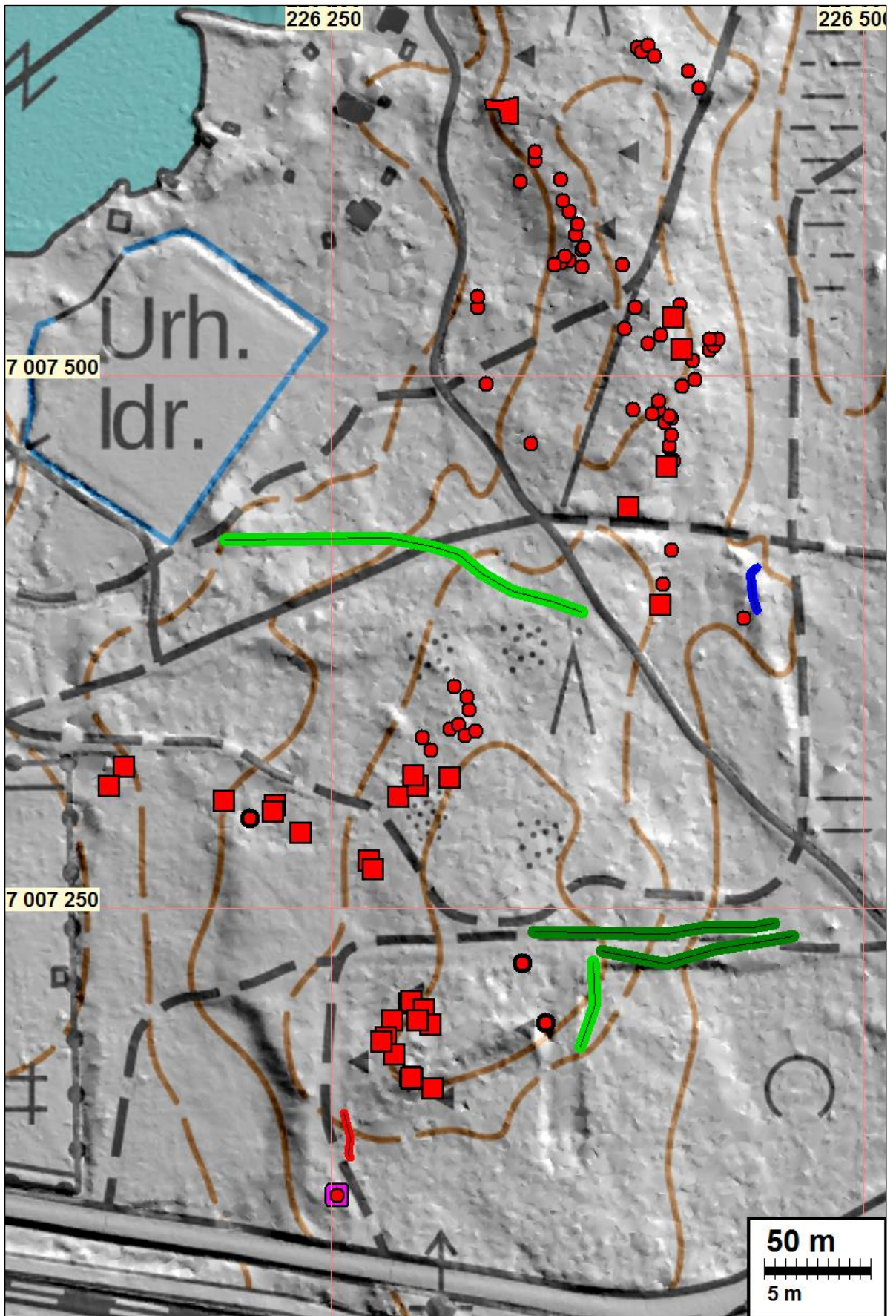
Maastokartalle polkuina ja vähäisinä tieurina merkittyjä "käytössä olevia" rakenteita ei ole dokumentoitu. Ne saattavat olla vanhoja ja liittyä alueella havaittuihin jäännöksiin ja rakenteisiin,





Symbolien selitykset samat, kuin edellisen sivun kartalla





Suurennettu ote edellisen sivun kartasta tiheimmästä rakennealueesta.

## **Inventointi**

Sitowise Oy sai talvella 2019 Vaasan kaupungilta toimeksiannon laatia Vaskiluodon kulttuurihistoriaselvitys. Sitowise Oy tilasi luodon arkeologisen esiselvityksen Mikroliitti Oy:ltä. Selvitys tehtiin arkeologisena pikainventointina, johon sisältyi päivän mittainen maastotarkastus (kaksi arkeologia neljä tuntia sis. matkat Seinäjoelta). Maastotyön tekivät Hannu Poutiainen ja Timo Sepänmaa 11.5.2019.

Arkeologinen maastoseelvitys rajoittui käytännössä Vaskiluodon vielä rakentamattomiin maastoihin, metsäalueeseen luodon länsiosassa, radan pohjoispuolella. Muu alue todettiin niin rakennetuksi, että arkeologisia kohteita niiltä ei ole löydettävissä eikä todettavissa. Myöskään vanhojen karttojen perusteella rakennetuilla alueilla – kuten myös rakentamattomilla – ei ole vanhoilta kartoilta tai muista lähteistä ennalta paikannettavissa olevia arkeologisia kohteita.

Valmisteluvaiheessa käytiin läpi aluetta kuvaavia vanhoja karttoja. Tärkeä lähde siinä oli Susanne Östin v. 2009 laatima rakennushistoriaselvitys. Maanmittauslaitoksen laserkeilausaineistosta laaditusta viistovalvarjostetta tarkastelemalla pyrittiin alueelta havaitsemaan arkeologisesti mielenkiintoisia rakenteita ja maastoja. Siitä erottuukin erilaisia pengerryksiä mutta ei kivirakenteita.

Alueella tutkimme pääasiassa 2.5 m korkeustason yläpuolisia (rakentamattomia) maastoja. Rannat tältä tasolta alaspäin ovat suurimmalta osin rakennettuja. Näkyvyys alueella oli muutamasta metreistä (risukkoa) yli sataan metriin (hakkuukelpoista kuusimetsää).

## **Esihistoria ja historiallinen aika**

Alueen korkeimmat kohdat kohoavat hieman yli 10 m korkeustasolle, melko pienellä alalla, metsäalueen eteläosassa. Samalla alueella suurempi maa-ala kohoaa yli 5 m tasolle, muutoin alue on alavampaa. Kaavoitettavan alueen korkeimmat kohdat ovat paljastuneet merestä rautakauden lopulla, runsaat tuhat vuotta sitten. Keskiajan lopussa ja uuden ajan alussa (vuoden 1600 tienoilla) muutamasta saaresta ja luodosta koostunut alue oli maankohoamisen myötä kasvanut kahdeksi vierekkäiseksi saareksi (Suuri ja Pieni Vaskiluoto) ja 1700-luvun lopulla nämäkin ovat ”kasvaneet” yhteen jolloin on muodostunut yhtenäinen Vaskiluodon saari.

Periaatteessa saaren korkeimmilla kohdilla voisi sijaita rautakauden lopun aikaisia ja keskiaikaisia jäännöksiä. Alueella voisi siten sijaita esimerkiksi kalastukseen ja mahdollisesti hylkeenpyyntiin liittyviä leiripaikkoja, ns. tomting tyyppisiä muinaisjäännöksiä. Saari on kuulunut Klemetsön (Klemetilä) kylään. Vanhojen, 1600 - 1800 lukujen karttojen perusteella saari on ollut täysin asumaton 1800-luvun lopulle, eikä karttoihin ole merkitty mitään mistä olisi voinut muodostua potentiaalinen muinaisjäännös. Mahdollisesti ja ilmeisesti saarta on käytetty kesälaitumena (”Vasikkasaari” - Pentti Rislän kertomana).

Öst 2009 s.3: ”1800-luvun lopussa tapahtui huomattavia muutoksia. Päätettiin että kaupungin ulkosatama siirrettäisiin Vaskiluotoon ja rautatiekin vedettiin tänne asti. Vuonna 1897 perustettiin Vaasan sokeritehdas.” Aivan 1800-luvun lopulla Vaskiluotoon suunniteltiin asemakaavaa, kokonaisen kaupungin rakentamista, kirkkoineen ja katuineen. Tämä suunnitelma ei kuitenkaan koskaan toteutunut. Myös myöhemmin saareen laadittiin kaupunkimaisia asemakaavoja, jotka eivät ole toteutuneet.”

## **Havainnot**

Alueella ei havaittu mitään esihistoriaan, keskiaikaan tai 1800 luvun loppua varhaisempaan ihmistoimintaan viittaavia rakenteita. Kaikki metsäalueella havaitut lukuisat kivi- ja maarakenteet



vaikuttavat olevan varsin nuoria, mahdollisesti 1900-luvun alkupuolelta tai 1800 luvun lopulta, kun saarta alettiin kehittämään, asuttamaan ja rakentamaan.

### Kivikasat ja kuopanteet

Alueella havaittiin kymmeniä kivikasoja. Kivikasat ovat kooltaan noin 1,5 x 1,5 metristä ja korkeudeltaan noin 1 metristä noin 15x15 metrin kokoiseen ja 1,5 m korkeaan. Niiden tyypillinen koko on noin 2,5 x 2,5 m, korkeudeltaan 1,5 m. Kivikasat koostuvat noin 30 cm – 1,5 m kokoisista lohkareista. Pääasiassa kivet vaikuttivat louhituilta, joskin joukossa oli myös luontaisesti pyörityneitä kiviä. ”Louhiminen” voi olla myös suuren siirtolohkareen hajottamista. Porausjälkiä (porausjälki n. 2 cm halk.) havaittiin vain muutamissa kivissä. Muutaman kivikasan syrjässä oli halkaisijaltaan noin 2,5 m, syvyydeltään muutaman kymmenen sentin kuopanne. Kuopanteiden tarkoitus jäi avoimeksi – ovatko ne kiviä kaivettaessa syntyneitä vai esimerkiksi sotilasleirin teltan pohjia.

Urheilukentän kaakkoispuolella on useita suurehkoista ja pääosin terävasärmäisistä kivistä koostuvia kivikasoja. Ainakin osa niistä lienee kasattu myöhempää käyttöä varten. Pääosa kivikasoista on enimmäiskooltaan noin 5 x 5 m ja kiviä on 3-4 kerroksessa. Osa kivistä on terävasärmäisiä, osa kulmikkaan pyöreäköjä. Yhdessä kivessä on selvä kiviporan uran puolikas.

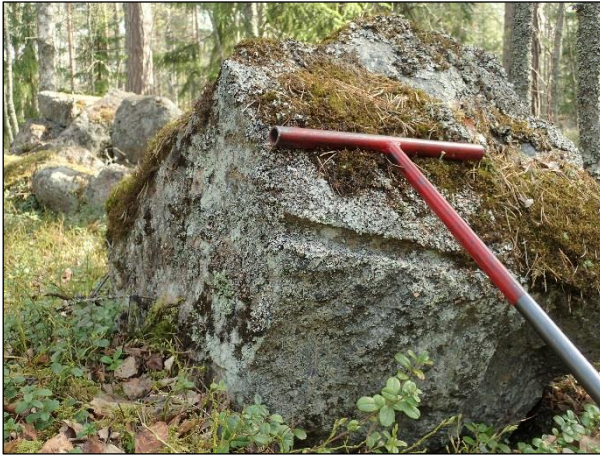


Kivikasoja ja latomuksia Vaskiluodossa.





Kivikasoja ja porattu kivi



Kuoppa (jossa vaikuttaisi olevan kivetty seinämä) ja kaivanto

### Kivetyt tiepohjat

Alueella on useita leveydeltään noin 3-metristä tienpohjaa. Osa näistä (varsinkin alueen kaakkoisosassa) ovat lähes 3 metrin korkeuteen siististi kivillä kylmämuuraamalla pengerrettyjä. Osa tienpohjista on korkeudeltaan vain kymmenkunta senttiä. Tiepohja-funktio on oletus, niiden tasan pinnan ja pitkän ja kapean muodon takia. – muuta selitystä kuin ”tie” niille emme keksineet.



Kylmämuurattu pengertie (kartoilla tumman vihreällä – pääosin maalla pengerretyt tiet vaalean vihreällä):

Tiepohjan pienin leveys sen itäpäässä on 5 m, siellä ei ole kylmämuurattua pengerrystä. Noin 60 m tieuran päästä (ja nykytien varresta) länteen tiepohja jakautuu kahdeksi erilliseksi samansuuntaiseksi uraksi. Ko. kohdasta alkaa kylmämuurattu pengerrys, jota on tieuran kahden puolen. Eteläinen puoli erottuu maastossa molemmilta reunoiltaan. Tien leveys on 3,5 m, ylin korkeus 1,6 m tien heittokiviperustuksen yläpinnasta mitattuna. Kylmämuurattuja kiviä on 4-5 kerroksessa, osa niistä selvästi lohkottuja, välissä on kiilakiviä. Kylmämuuratun osan alla on sitä leveämpi ns. heittokivistä koostuva perustus. Sen leveys on kylmämuuratun osan ulkoreunasta mitattuna 1,6 m ja korkeus 80 - 90 cm. Tien pohjoisreunassa on vastaavanlainen mutta matalampi kiveys. Koko tiealueen maksimileveys kylmämuurattujen osien ulkoreunoista reunasta reunaan mitattuna on 14 – 14,5 m. Ko. kuvailu koskee tien hyvin säilynyttä ja hyvin esillä olevaa osaa. Rakenteiden pituus on n. 100 – 110 m.

Alueella on lukuisia vanhoja kivillä ja maalla pengerrettyjä tiepohjia, osa niistä edelleen polkuina käytössä ja maastokartalle sellaisina merkittyjä. Lähes kaikki kartalle merkityt polut ovat näitä pengerrettyjä tai vallein reunustettuja tiepohjia.



Mahdollisen tykkitien kylmämuurausta urheilukentän kaakkoispuolella, tien pohjoispuoleista kiveystä (kartoilla tummemman vihreät viivat).



Eteläpuoleista kiveystä. Pohjoiseen. Kylmämuuratun osan alla (oikeassa kuvassa etualalla) ns. heittokivistä koostuva kylmämuuratun osan perusta. Koilliseen.





Pengertientien uraa urheilukentän tuntumassa sen kaakkoispuolella.



Mahdollisen tykkien kulkua urheilukentän kaakkoispuolella. Nykyinen tieura kulkee keskellä, mutta kahden vanhan erillisen tien pohjois- ja eteläreuna erottuvat kuvan keskivaiheilla vasemmalla ja oikealla. Kuva länteen.

### ”Tykinkuula”

Kivestä tehty, halkaisijaltaan n. 8 cm ”tykinkuula” löytyi sattumalta leirintäalueelta, Vaskiluodon itäisen pohjoiseen kurottuvan niemen kärkialueelta (kohdasta N 7008315 E 226439). Kuula oli sammalen päällä, uppoamassa siihen, Noin 0,5 m päässä siitä, ylärinteen puolella, oli mönkijän tms. ajoneuvoin rouhaisema kuopanne. Kivi on saattanut vierähtää löytöpaikkaan kyseisestä kuopasta tai sitten esim. leirintä-alueen asiakkaat ovat löytäneet kuulan jostain ja jättäneet sen löytöpaikalleen.



Kuula ja sen löytöpaikka lapion kohdalla.



## **Louhos**

Noin 6 x 3 m alalla matalan kallion itäkupeessa. Kivissä lohkomisen jälkiä, mutta ei porausjälkiä. N 7007115 E 226253.

## **Tulkintaa**

Keskustelimme alueella kahden aluetta hyvin tuntevan ja siellä pitkään asuneen ulkoilijan kanssa. Kumpikin heistä tiesi hyvin kivettyt tienpohjat sekä kivikasat. Kummallakin oli käsitys, että kyseessä ovat venäläisten tekemät sotilasvarustukset. Mistä sellainen käsitys - perimätieto - on peräisin? Dokumenttitietoa tästä emme kuitenkaan löytäneet. Erään lähteen mukaan Vaskiluodossa on ollut v. 1916 majoittuneena venäläisiä sotilaita ja mahdollisesti patteristo (Öst 2009, s.11). Teoriaa I maailmansodan varustuksista vastaan puhuu se, että alueella ei havaittu lainkaan juoksuhautoja. Aluetta on eri otteisiin suunniteltu Vaasan kaupunkialueeksi 1800-luvun lopulla ja 1900-luvun alussa (Öst 2009). On mahdollista, että jotain suunnitelmaa on jo alettu toteuttaa mm. teitä rakentamalla ja kuljettamalla alueelle rakennuskiviä valmiiksi. On periaatteessa myös mahdollista, että kyseessä on ensimmäistä maailmansotaa edeltävän tai sen aikana aloitetun venäläisen keskenjääneen sotilasvarustuksen jäännökset. Mahdollista on myös että kivikasat ja pengertiet ovat ajalta kun Vaskiluotoa on voimallisesti rakennettu. Kivikasat – ainakin osa niistä – on mahdollisesti paikalleen rakennuskiviksi hajotettuja siirtolohkareita.

## **Tulos**

Alueella havaittiin lukuisia erilaisia kivrakenteita, erilaisia röykkiöitä: osa kivikasojia, osa kivistä hyvin ladottuja. Havaittiin myös maarakenteita: kuoppia ja valleja joista yksi vaikuttaa mahdolliselta korsuilta. Alueella on pieni kivilouhos. Kivikasat ja latomukset saattavat olla peräisin hajotetuista siirtolohkareista tai niitä on voitu myös tuoda paikalle. Alueella on useita vanhoja kivillä ja maalla pengerrettyjä tiepohjia, osa niistä edelleen polkuina käytössä ja maastokartalle sellaisina merkittyjä. Havaittujen rakenteiden ikä ja tarkoitus eivät ole tiedossa. Kovin vanhoja ne eivät kuitenkaan ole Tiet, kivikasat ja kuopat voivat olla peräisin Vaskiluodon rakentamisvaiheesta 1800-luvun lopulta - 1900 luvun alkupuolelta. On myös mahdollista, että saarta on ryhdytty varustamaan 1. maailmansodan aikana ja että rakenteet tai osa niistä olisi peräsin jo alkuvaiheessa keskeytyneestä linnoitustyöstä (kuten tykkiteitä?).

Rakenteet kartoitettiin alustavasti ja pikaisesti käsi-gps:n tarkkuudella – maastotyö oli tarkastusluonteinen ja siinä pyrittiin vastaamaan kysymykseen, onko ja jos on, niin missä ja minkä tyyppiä jäännöksiä alueella on. Kaikkia rakenteita ei ehkä ole havaittu eikä kartoitettu. Alueella on siis lukuisia erilaisia kivi- ja maarakenteita sekä teiden jäännöksiä joiden yksityiskohtaisempi dokumentointi, kulttuurihistoriallisen ja arkeologisen arvon määrittäminen vaatisi tarkempaa jatkokutkimusta (esim. tarkkuusinventointi). Esihistoriaa tai vanhempaan historialliseen aikaan ajoituvia rakenteita ei alueella havaittu ja niitä tuskin siellä on löydettävissä.

16.6.2019

Timo Jussila  
Hannu Poutiainen  
Timo Sepänmaa

## **Lähteet**

Berger C.O. 1846: Karta öfver Mustasaari Socken i Wasa län. (Täydennetty v. 1891)

Berger C.O. 1855: Andra Karta delen ofver Klemntsö bys egor uri Mustasaari Socken, Korsholms södra härad och Wasa län.

Ekholm & Rungius 1762 (mittaus): Geometrisk Charta öfver Wasa hamn.

Korsholman kihlakunnan kartta Vaasan lääniä. Maanmittauksen Ylihallitus 1901 - 1906.

Pitäjänkartta, Vaasa, 1846. Maanmittauslaitos.

Peruskartta 21331 08, 1943, 1970. Maanmittauslaitos.

Rantatupa, Heikki 2006: Chartographia Ostrobothnica Pohjanmaa vanhoissa kartoissa / Österbotten på gamla kartor. Förlags Ab Scriptum.

Tuntematon 1690: Geographisch Affrijtningh uppå Lappfierd Nerpis Laihela Malax Musta-saari Lilla Kyro Stora Kyro Illmohla Lappo Wöro och Ny Carleby sochnar samt en del af Pedersöre sochn. (Rantatupa 2006).

Vaasan kaupunki. Kulttuuriympäristöselvitys 2010. Vaasan kaupunginsuunnittelu.

Öst, Susanne 2009: Rakennushistoriallinen tutkimus – Vaskiluoto. Pohjanmaan Museo.

Vanhoja karttoja ja karttapiirroksia saatiin Vaasan kaupunginmuseosta tilaajan välityksellä, sekä edellä mainitusta Östin tutkimuksesta.

### Vanhoja karttoja

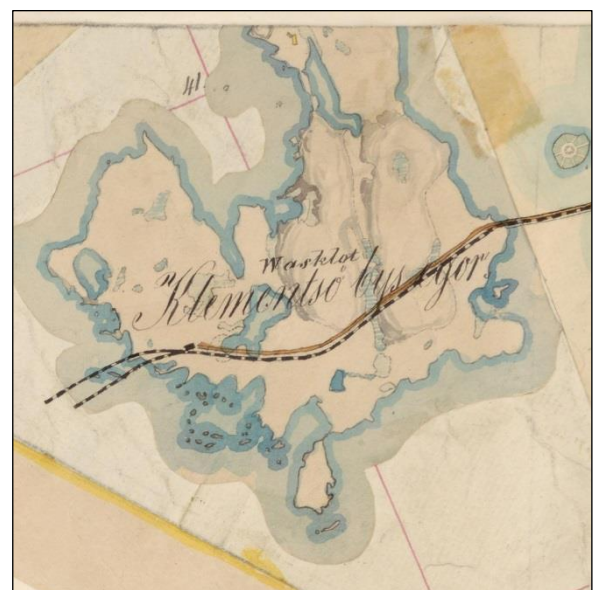
Alla ote v. 1680 kartasta. Vaskiluoto osoitettu sinisellä suorakaiteella.

Oikealla ote v. 1762 kartasta.



Alla ote kartasta n. v. 1800 (Wasa inlopp).

Oikealla ote v. 1846/1891 pitäjänkartasta







Ote kartasta v. 1855.

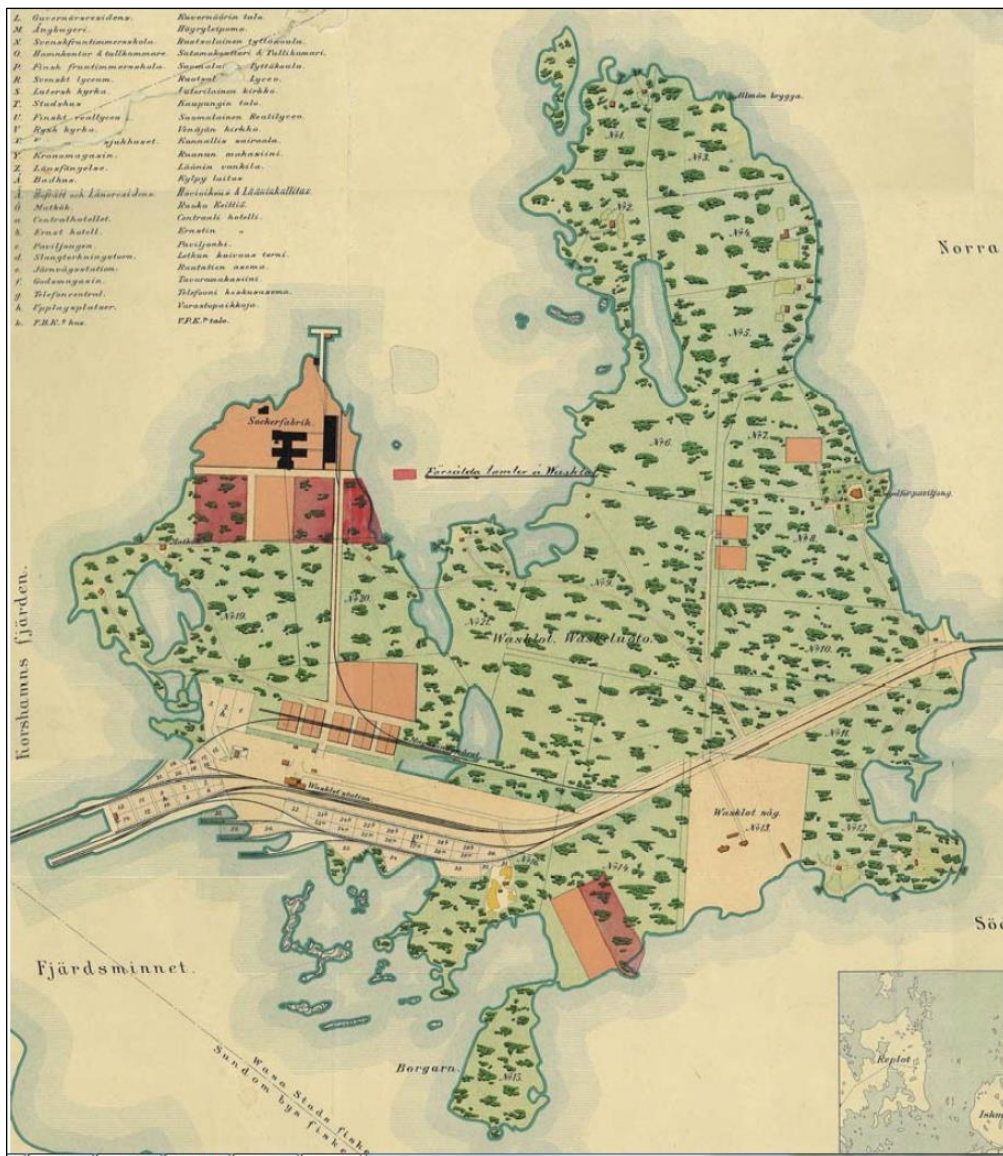


Ote kartapiirroksesta v. 1887 Vaasa ympäristöineen, karttapiirros (VKP-3-13-109).





Vasemmallla ote v. 1906 kihlakunnan kartasta ja oikealla v. 1943 topografisesta kartasta.



Vaskiluo v. 1907 (teoksesta Öst 2010).



**Liite, havaintoluettelo**

Mittaukset on tehty käsi GPS-GLONASS vastaanottimella jonka mittaustarkkuus oli arviolta 3 – 15 m. Mittauksilla pyrittiin tallentamaan tieto siitä missä jäännöksiä on, ei kartoittamaan niitä tarkemmin, koska se ei ollut mahdollista tässä maastotarkastuksessa eikä siihen oltu myöskään varauduttu. On todennäköistä, että kaikkia jäännöksiä ja rakenteita ei maastotarkastuksessa havaittu.

N	E	Kuvaus
Kuopat:		
7007300	226200	Kellari 200*250
7007292	226212	Kuoppa 4
7007224	226340	Kuoppa 3*2
7007196	226351	Korsu 8*10*2

## Kivlatomukset ja kasat

7007316	226153	R 6*5
7007307	226146	R 2
7007300	226200	R
7007298	226224	R 3
7007295	226223	R 2
7007285	226236	R 3*2
7007272	226268	R 3
7007268	226270	R 3*5
7007205	226287	R 2
7007206	226288	R 250
7007202	226294	R 3*5
7007195	226297	R 2*4
7007197	226291	R 2*3
7007197	226279	R 4
7007189	226276	R 10*8
7007181	226280	R 3
7007187	226274	R 5*3
7007512	226415	Kivikaari 5-4
7007438	226390	R 2x3
7007457	226408	R 3x4
7007302	226282	Matala kivikasa
7007307	226291	Kivikasa
7007312	226289	Kivikasa
7007311	226306	Kivikasa
7007392	226405	Kivikasa
7007170	226288	VALLI 12*4 pää
7007165	226298	VALLI 12*5 pää

## Röykkiömäiset pienemmät kivikasat

7007460	226411	R
7007466	226409	R
7007467	226409	R



7007472	226410	R
7007478	226407	R
7007480	226410	R
7007481	226409	R
7007484	226404	R
7007482	226401	R
7007484	226392	R
7007488	226404	R
7007495	226415	R
7007498	226421	R
7007507	226420	R
7007512	226428	R
7007514	226430	R
7007517	226432	R
7007517	226428	R
7007515	226399	R
7007519	226405	R
7007527	226411	R ja KUOPPA
7007533	226414	R
7007532	226393	R
7007522	226388	R
7007552	226387	R
7007551	226368	R
7007554	226362	R
7007553	226358	R
7007552	226355	R
7007556	226360	R
7007559	226368	R
7007560	226369	R
7007566	226365	R
7007571	226366	R
7007577	226362	R
7007582	226359	R
7007592	226358	R
7007591	226339	R
7007601	226346	R
7007605	226346	R
7007691	226371	R
7007689	226369	R
7007691	226372	R
7007654	226394	R
7007652	226396	R
7007655	226399	R
7007650	226402	R
7007643	226418	R
7007635	226423	R
7007532	226319	R
7007537	226319	R
7007496	226323	R
7007468	226344	R
7007324	226297	R
7007330	226293	R

7007334	226306	R
7007336	226310	R
7007331	226313	R
7007333	226318	R
7007343	226315	R
7007349	226314	R
7007354	226308	R
7007402	226406	R
7007418	226410	R
7007386	226444	R
7007618	226338	LAAJA KIVIKASA ALKU
7007619	226330	
7007625	226329	
7007625	226323	
7007630	226322	
7007629	226329	
7007631	226338	LAAJA KIVIKASA LOPPU
7007115	226253	Louhos 6*3
Maarakenteet:		
7007387	226735	Valli alk
7007401	226637	Loppu
7007409	226606	Valli alku
7007410	226582	Valli loppu
7008043	226410	Penger alku
7008016	226419	
7007997	226424	
7007975	226434	
7007952	226442	penger loppu
7008297	226351	Tie alku
7008280	226348	
7008235	226358	
7008221	226348	Tie loppu
7007185	226367	Pengertie 3m alku
7007205	226374	
7007225	226373	Pengertie loppu
7007230	226377	Tie alku
7007224	226407	
7007231	226431	
7007236	226462	
7007237	226467	Tie Loppu



7007243	226458	Tie alku
7007241	226448	
7007241	226425	
7007238	226408	
7007239	226345	Tie Loppu
7007224	226350	Tie matala alku
7007230	226338	
7007231	226314	
7007232	226296	Tiet Loppu
7007237	226284	Tie epäm alku 4m
7007231	226351	Tie epäm loppu
7007154	226256	Kiviv tai tie 3m alku
7007142	226259	
7007135	226258	
7007133	226259	Loppu
7007237	226509	Tiepohja ALKU
7007230	226471	Tiepohja LOPPU
7007390	226450	Kaivanto alku
7007396	226448	
7007407	226447	
7007410	226450	Kaivanto loppu
7007423	226200	Pengertie alku
7007424	226277	
7007420	226297	
7007416	226310	
7007407	226321	
7007399	226335	
7007394	226354	
7007389	226368	Pengertie loppu